

## РОЗДІЛ 1 УКРАЇНСЬКА МОВА

УДК 811.161.2'282'373.2'42:004.774

DOI <https://doi.org/10.32782/tps2663-4880/2026.46.2.1>

### ВЕБПОРТАЛ ДІАЛЕКТНИХ ЗАПИСІВ: СТАН, ВИКЛИКИ ТА ПЕРСПЕКТИВИ РОЗВИТКУ

### WEB PORTAL FOR DIALECTAL RECORDINGS: CURRENT STATUS, CHALLENGES AND PROSPECTS FOR DEVELOPMENT

**Костів О.М.,***orcid.org/0000-0002-1878-2675**кандидат філологічних наук,**доцент кафедри української мови імені професора Івана Ковалика  
Львівського національного університету імені Івана Франка***Дерба В.С.,***orcid.org/0009-0000-0231-516X**аспірант кафедри української мови імені професора Івана Ковалика  
Львівського національного університету імені Івана Франка*

У статті представлено концепцію, структуру та функціональні можливості вебпорталу «Цифровий архів Лабораторії діалектологічних та ономастичних студій ЛНУ», створеного на базі філологічного факультету Львівського національного університету імені Івана Франка. Актуальність дослідження зумовлена необхідністю системного переосмислення ролі територіальних діалектів як фундаменту національної ідентичності в контексті державної мовної політики. Автори обґрунтовують перехід від традиційного фізичного архівування на паперових та аналогових носіях до створення мультимодальних цифрових ресурсів, що забезпечують верифікацію діалектного матеріалу та відкритий доступ до нього.

У роботі детально описано технологічну будову порталу, побудовану на засадах адаптивного дизайну (Responsive Web Design) та асинхронних запитів (AJAX), що дозволяє ефективно працювати з архівом як стаціонарно, так і в польових умовах. Особливу увагу приділено вирішенню проблеми зберігання «важких» медіафайлів через комбіновану структуру: аудіозаписи зберігаються на серверах університету, а відео – на платформі YouTube з інтеграцією через embedded-плеєри.

Описано реляційну модель бази даних, яка включає сутності «Локації», «Записи», «Медіа» та «Теги», що гарантує структурну цілісність даних та унеможливує дублювання інформації. Навігаційним ядром порталу є інтерактивна мапа України (бібліотека Leaflet та GeoJSON), яка за допомогою хороплетної візуалізації відображає щільність діалектних записів за регіонами. Особливу увагу приділено перспективам розвитку ресурсу, зокрема розробці модуля для фіксації та візуалізації мікротопонімії, що передбачає створення цифрових паспортів для географічних назв із детальною етимологією та відомостями про інформантів. Робота демонструє перехід від статичного опису мовних явищ до формування живого цифрового середовища для сталого розвитку української філології в цифрову епоху.

**Ключові слова:** діалектологія, діалекти, мікротопоніми, вебпортал, цифровий архів, інтерактивна мапа, мікротопонімія, реляційна база даних, мультимодальність, оцифрування, Лабораторія діалектологічних та ономастичних студій.

This article presents the concept, structure and functional capabilities of the web portal 'Digital Archive of the Laboratory of Dialectological and Onomastic Studies at LNU', established within the Faculty of Philology at Ivan Franko National University of Lviv. The relevance of the study stems from the need for a systematic re-evaluation of the role of regional dialects as the foundation of national identity within the context of state language policy. The authors justify the transition from traditional physical archiving on paper and analogue media to the creation of multimodal digital resources that ensure the verification of dialectal material and open access to it.

The paper describes in detail the technical architecture of the portal, built on the principles of responsive web design and asynchronous requests (AJAX), which allows for effective work with the archive both in a stationary setting and in the field. Particular attention has been paid to addressing the issue of storing 'heavy' media files through a combined structure: audio recordings are stored on the university's servers, whilst videos are hosted on YouTube with integration via embedded players.

A relational database model is described, which includes the entities 'Locations', 'Records', 'Media' and 'Tags', ensuring data structural integrity and preventing duplication of information. The navigation core of the portal is an interactive map of Ukraine (Leaflet and GeoJSON libraries), which uses choropleth mapping to display the density of dialect records

by region. Particular attention is paid to the prospects for the resource's development, specifically the development of a module for recording and visualising microtoponymy, which involves the creation of digital passports for geographical names with detailed etymology and information about informants. The work demonstrates a shift from a static description of linguistic phenomena to the creation of a dynamic digital environment for the sustainable development of Ukrainian philology in the digital age.

**Key words:** dialectology, dialects, microtoponyms, web portal, digital archive, interactive map, microtoponymy, relational database, multimodality, digitisation, Laboratory of Dialectological and Onomastic Studies.

**Актуальність дослідження.** Для сучасного етапу розвитку лінгвістичної науки характерний вихід за межі суто описового підходу до діалектних явищ і перехід до системного переосмислення ролі територіальних діалектів. Цифровізація діалектних фондів зумовлена необхідністю збереження вразливих мовних систем та забезпечення оперативного доступу до мультимедіальних даних.

Діалектна мова – динамічне явище загальнонаціональної мови, що перебуває в стані безперервної інтерференції з літературним стандартом. Часто діалектне мовлення є єдиним джерелом інформації про давні факти історії мови, про історичні контакти між населенням різних територій, про міграційні та колонізаційні процеси та явища тощо. Важливим чинником інтенсифікації сучасних діалектологічних студій стало формування державної мовної політики. Зокрема, у Законі України «Про забезпечення функціонування української мови як державної» (2019 р.) вперше на законодавчому рівні було задекларовано необхідність захисту та популяризації територіальних діалектів [6]. Це закріплення статусу говірок як невід'ємної частини національного культурного надбання трансформує науковий статус діалектології: вона перетворюється на стратегічно важливу галузь, що забезпечує наукове підґрунтя для реалізації мовного законодавства.

Осередки діалектологічних досліджень на базі навчальних закладів створюють міцний фундамент для нагромадження, фіксації та аналізу діалектного та часто онімного матеріалу в різних формах (аудіо-, відеофайлах, текстових документах, а також каталогах, які містять усі метадані). З квітня 2023 року на філологічному факультеті діє Лабораторія діалектологічних та ономастичних студій, яка є структурним підрозділом філологічного факультету Львівського національного університету імені Івана Франка і спеціалізується на здійсненні науково-дослідницької, навчально-методичної та інформаційно-просвітницької діяльності у сфері діалектологічних та ономастичних студій.

Мета діяльності Лабораторії – забезпечення комплексних досліджень діалектів української мови з урахуванням сучасних можливостей авто-

матизованої роботи із текстовим матеріалом, а також створення бібліотеки аудіо- та відеозаписів живого усного мовлення, що має інноваційне значення для розвитку синхронної та діахронної діалектології, лінгвістичної географії, ономастичної лексикографії та онімної ареалогії. Спеціалізованою платформою, що забезпечує систематизацію, тривале зберігання та наукову обробку польових діалектних матеріалів, є цифровий архів Лабораторії [1].

**Постановка проблеми.** Первинну фіксацію зібраного діалектного матеріалу було здійснено на паперових та аналогових носіях, які є унікальними, оскільки фіксують не лише мовні явища, а й етнолінгвістичний контекст: описи обрядів, побутових реалій, малюнки об'єктів матеріальної культури. До початку активного впровадження цифрових технологій у лінгвістичну практику збереження діалектних даних базувалося на принципах фізичного архівування. Для цієї системи, попри значущість, характерною є низка методологічних та технічних обмежень (недовговічність, адже папір і магнітні стрічки схильні до природного старіння та руйнування; аналогові архіви є статичними та важкодоступними для оперативного аналізу; неможливо застосувати автоматизовані фільтри за регіоном, роком запису чи типом риси; статистичний аналіз матеріалу вимагає переписування даних, що збільшує ризик помилок через людський фактор та ін.).

Отже, традиційні методи зберігання діалектного матеріалу є дискретними, локальними та мають високий ризик незворотної втрати даних. Це зумовлює об'єктивну необхідність переходу до створення поліфункціональних вебресурсів, які здатні забезпечити верифікацію діалектного матеріалу та відкритий доступ до нього.

**Аналіз останніх досліджень і публікацій.** Цифровізація діалектних даних та створення інтерактивних інструментів є одним із пріоритетних завдань діалектології. Сучасні електронні ресурси надають миттєвий доступ до звукових записів, їх текстового відтворення та візуальних матеріалів. Яскравим прикладом є інтерактивна карта українських діалектів ([dialectmap.org](http://dialectmap.org)), розроблена в Ужгородському національному університеті у співпраці фахівців філологічного факуль-

тету та факультету інформаційних технологій, яка містить понад 29 тисяч слів із фонетичною транскрипцією та літературними відповідниками. Цей ресурс постійно оновлюється завдяки можливості користувачів додавати власні записи [11]. Окрім наукової цінності, такі проекти мають суспільну значущість, адже демонструють природну єдність та багатство української мови, що допомагає протидіяти маніпулятивним політичним технологіям.

Прикладами успішних проектів є «Фонокарта західнополіського говору та суміжжя», створена в Луцьку в Східноєвропейському національному університеті ім. Лесі Українки [3], а також спеціалізовані карти для дослідження фонетичних змін (наприклад, переходу наголошеного [e] в [a]) з використанням сучасних мов програмування та бібліотек (React, JavaScript) [5].

Інтерактивне картографування виступає як ефективний інструмент оптимізації вивчення діалектології у вищій школі, забезпечуючи трансформацію від статичної дескрипції мовних явищ до їхнього динамічного аналізу. Такий методологічний підхід сприяє активізації науково-дослідної роботи здобувачів освіти, дозволяючи інтерпретувати мовну систему як функціональний живий організм. Д. Марєєв акцентує на значущості впровадження автоматизованих алгоритмів збору та обробки емпіричних даних, що створює передумови для оперування великими інформаційними масивами та об'єктивної ідентифікації тенденцій розвитку сучасних діалектних систем [10, с. 674].

Паралельно з цим, інтерактивні карти слугують надійною базою для верифікації та фіксації мікротопонімії. Дослідниця Н. Сокіл-Клепар вперше концептуалізувала методику проектування таких мап на платформі Google Maps, що включає системну послідовність етапів: напрацювання інструментарію (питальника), польовий збір матеріалу, безпосереднє картографування та пояснення мікротопонімних одиниць. Зазначену методологію наразі успішно імplementовано в освітній процес підготовки майбутніх фахівців ОП А4.01 Середня освіта (Українська мова і література), що сприяє посиленню автентичності та практичної спрямованості навчання [13]. Інтерфейс відповідних карт інтуїтивно зрозумілий, карта достатньо лабільна, адже завжди можна вносити корективи, окрім того презентувати значну кількість інформації як текстової, так і фото-, відео- та графічної, використовуючи різні застосунки – Google Maps, Bing Maps, OpenStreet Map [14, с. 59]. Окрім цього, на основі застосунку

Google Maps інтерактивну карту мікротопонімів села Великі Дідушичі Стрийського району Львівської області створили та репрезентували Л. Сегін та Л. Тищенко, наголошуючи, що представлена у дослідженні мапа є фактично поєднанням ономастичного атласу й онлайн-словника з проведеним семасіологічним, структурним, етимологічним аналізом твірних основ та нелінгвістичною інформацією [12].

Звичайно, діалектологія потребує накладання ізоглос та складних символів, які б відображали мовні явища, тоді як комерційний сервіс (яким є Google Maps) обмежує дослідника лише стандартними точками-маркерами. На відміну від професійних ГІС-систем, він не дозволяє інтегрувати карту з глибокими базами даних, де кожна координата має бути зв'язана з аудіофайлом, транскрипцією, мікротопонімами та метаданими інформанта для статистичної обробки. База даних залежить від алгоритмів корпорації, яка може у будь-який момент змінити інтерфейс або обмежити доступ до даних. А діалектологічне дослідження вимагає стабільності та повного контролю над зібраним матеріалом.

Масштабним науковим проектом є створення Корпусу українських діалектів (спільно з Єнським університетом), що базується на понад 500 годинах аудіозаписів. Робота над ним включає не лише транскрибування, а й розробку інструментів для автоматизованої обробки матеріалу [4, с. 114].

Цифровий підхід до діалектного матеріалу демонструє підручник викладачів катедри української мови ім. професора Івана Ковалика Львівського національного університету імені Івана Франка Наталії Глібчук та Оксани Костів “Українська діалектологія” [2]. Намагання викласти матеріал по-новому зумовив подання не лише ареалів, історії формування та дослідження рис усіх структурних рівнів говорів, а й покликання на відеозаписи (у вигляді QR-кодів, міток, що містять інформацію про об'єкти, до яких вони прив'язані), які репрезентують мовлення діалектоносіїв [7, с. 255].

Одним із провідних осередків, що реалізує комплексний підхід до фіксації мовних явищ є Лабораторія діалектологічних та ономастичних студій філологічного факультету Львівського національного університету імені Івана Франка, заснована у квітні 2023 року [9; 8, с. 348–360]. Головним у діяльності підрозділу є трансформація традиційних архівних матеріалів у цифровий формат та створення бази даних для автоматизованого опрацювання лінгвістичного матеріалу. Наукова концепція Лабораторії базується на мульт-

тимодальності, що передбачає не лише текстову транскрипцію, а й збереження аудіо- та відеозаписів мовлення в його природному звучанні. Такий підхід має інноваційне значення для сучасної синхронної та діахронної діалектології, оскільки дозволяє фахівцям аналізувати не лише лексичні особливості, а й морфотактику, інтонаційні контури та специфіку побудови фрази в ідіолектах.

Систематизація матеріалів здійснюється за принципом максимальної інформативності: метадані містять відомості про рік народження, освіту та місце проживання респондентів, а також короткі складові змісту кожної розповіді. Географічне охоплення архіву репрезентує майже всі регіони України з особливим акцентом на ареалі південно-західного наріччя української мови [8, с. 354]. Наявність власного YouTube-каналу, вебсайту та сторінки в соціальних мережах дозволяє Лабораторії популяризувати зібраний діалектний матеріал та робити його доступним для широкого загалу [1; 9; 17].

Діяльність Лабораторії діалектологічних та ономастичних студій демонструє перехід від статичного опису мовних явищ до створення живого цифрового архіву. Перспективним напрямом розвитку є повна візуалізація архівних фондів через створення інтерактивної діалектної мапи, де користувач зможе не лише побачити транскрипцію, а й безпосередньо почути автентичне звучання кожної говірки. Інтеграція наукового пошуку, сучасних технологій та освітнього процесу забезпечує не лише збереження нематеріальної спадщини, а й сталий розвиток української філологічної науки в цифрову епоху.

Цифрові ресурси сьогодні охоплюють усі етапи діалектологічної роботи: від польових досліджень та оцифрування записів до створення повноцінних мовних корпусів.

**Мета дослідження.** Незважаючи на наявні теоретичні розробки, досі не було створено єдиного спеціалізованого вебпорталу, який би комплексно презентував унікальні архівні діалектні фонди Лабораторії діалектологічних та ономастичних студій Львівського національного університету імені Івана Франка. Існує необхідність створення системи, яка б поєднувала зручний користувацький інтерфейс з картографічною візуалізацією, оптимізоване зберігання «важких» відеофайлів та гнучку систему адміністрування бази даних безпосередньо через браузер.

**Мета статті** – опис структури бази даних та функціональних можливостей вебпорталу «Цифровий архів Лабораторії діалектологічних та ономастичних студій ЛНУ», який слугує

цифровим інструментом для збереження, дослідження та популяризації матеріалів Лабораторії діалектологічних та ономастичних студій.

**Виклад основного матеріалу.** Проєкт «Цифровий архів Лабораторії діалектологічних та ономастичних студій ЛНУ» концептуально побудований як відкритий інтерактивний архів. Його головне завдання – надати дослідникам зручний інструментарій для пошуку та аналізу діалектного матеріалу в його природному аудіовізуальному контексті.

Для забезпечення стабільної та безперебійної роботи вебпорталу, ресурс буде розгорнуто та опубліковано на серверних потужностях Львівського національного університету імені Івана Франка. Це гарантує надійність зберігання даних та академічну легітимність ресурсу. Враховуючи, що відеофайли (особливо високої роздільної здатності) створюють значне навантаження на сервери та можуть знизити пропускну здатність каналів зв'язку, була розроблена комбінована архітектура зберігання медіа. Для оптимізації витрат на хостинг та забезпечення потокового мовлення відео використано інтеграцію з YouTube, тоді як критичні метадані та аудіофонд буде продубльовано на локальних серверах ЛНУ.

Аудіозаписи та статичні файли (мікротопоніми, транскрибовані тексти, звіти) зберігаються безпосередньо на університетському сервері. Натомість, усі відеоматеріали попередньо завантажуються на платформу YouTube у закритий або публічний плейлист проєкту. На самому вебпорталі відео представлені через інтегровані (embedded) плеєри. Таке рішення забезпечує миттєве завантаження сторінок, автоматичну адаптацію якості відео залежно від інтернет-з'єднання користувача та знімає критичне навантаження з локальних серверів.

Для забезпечення високої швидкодії платформи клієнтську частину спроектовано з використанням сучасних підходів вебтехнологій. Інтерфейс порталу розроблено з використанням технології адаптивного дизайну (Responsive Web Design). Для дослідника-лінгвіста це означає, що візуальна структура сайту не є статичною: вона автоматично «відгукується» на розміри екрана пристрою, з якого здійснюється доступ. Система самостійно перегруповує блоки даних, змінює розмір шрифтів та масштаб інтерактивної карти так, щоб користувачеві не доводилося вручну збільшувати окремі фрагменти сторінки чи використовувати горизонтальне прокручування. Така технологічна гнучкість є критично важливою для сучасної діалектології, адже вона дозволяє однаково ефективно

працювати з мультимедійним архівом як у кабінетних умовах за великим монітором, так і безпосередньо під час польових досліджень, використовуючи планшет чи смартфон. При цьому всі елементи керування, зокрема медіаплеєри та фільтри пошуку, зберігають свою функціональність та зручність незалежно від технічних характеристик гаджета. Взаємодія з базою даних на боці клієнта відбувається за допомогою асинхронних JavaScript-запитів (AJAX) [14], що усуває потребу в повному перезавантаженні сторінки під час фільтрації матеріалів чи навігації між регіонами.

*Користувацький інтерфейс та функціональні можливості.* Інтерфейс порталу спроектований з акцентом на мінімалізм та інтуїтивну зрозумілість. Головна сторінка ресурсу містить інтерактивну карту України (реалізовану за допомогою відкритої бібліотеки Leaflet [16] та формату GeoJSON), яка слугує основним навігаційним елементом.

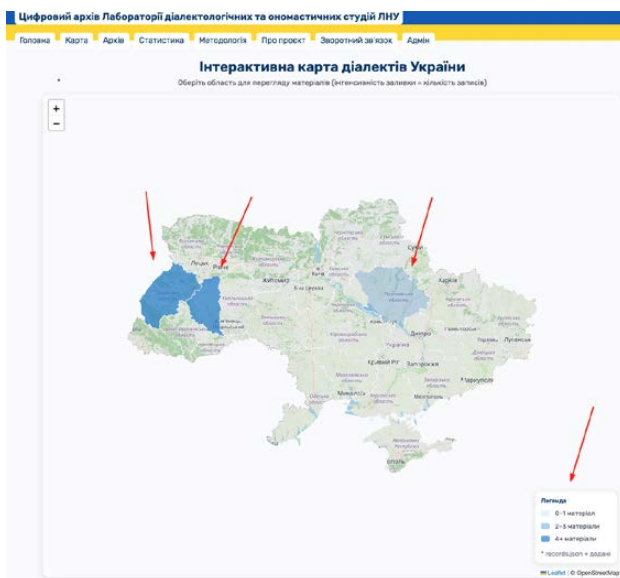


Рис. 1. Головна сторінка порталу з інтерактивною картою розподілу діалектних записів

Для просторової візуалізації застосовано картографічний рушій, що динамічно обробляє полігональні координати областей. Замість статичного відображення, бекенд порталу формує SQL-запит до таблиць бази даних для підрахунку кількості унікальних записів, прив'язаних до кожного регіону, використовуючи технологію хороплетної (choropleth) візуалізації. Залежно від результатів обчислення, полігон області отримує відповідний HEX-код кольору, що візуалізує щільність дослідженості території. При натисканні на відповідний регіон, користувач переходить до переліку матеріалів обраної області.

Для гнучкого пошуку реалізовано сторінки «Архів» та «Матеріали області». Вони дозволяють фільтрувати записи за типом медіа (аудіо або відео), тематичними тегами (наприклад: *розповідь про життя, лексика, традиції, побут*), текстовим запитом (пошук за назвою населеного пункту, районом чи роком фіксації).

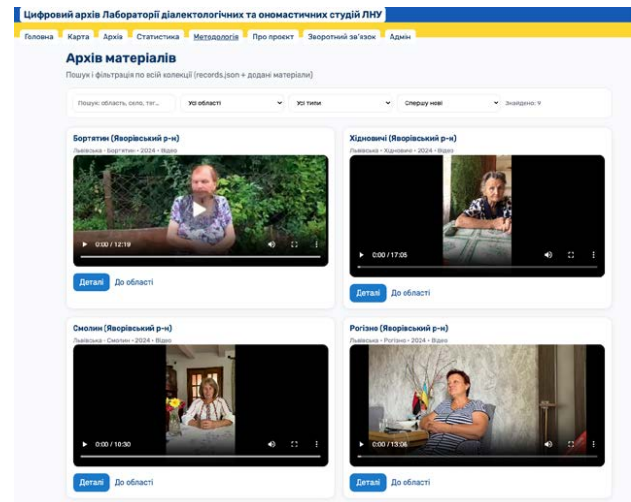


Рис. 2. Система фільтрації та відображення діалектних матеріалів регіону

Сторінка безпосереднього перегляду матеріалу містить інтегрований медіаплеєр (аудіо або YouTube-відео), вичерпні метадані (область, район, село, рік запису).

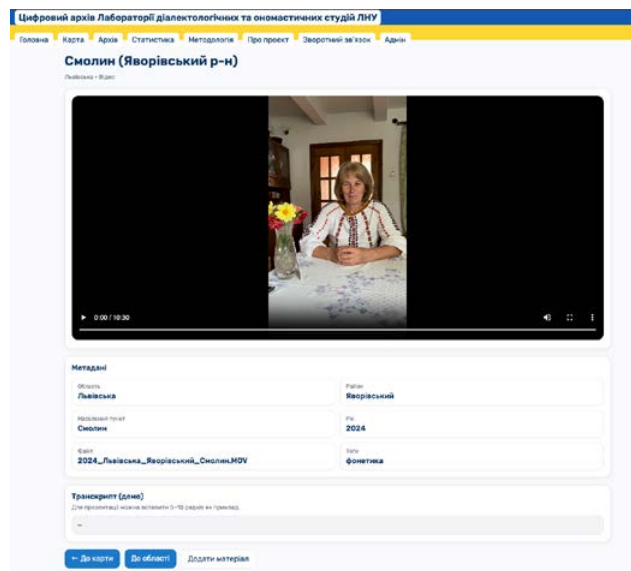


Рис. 3. Картка діалектного запису з метаданими та медіаплеєром

*Структура бази даних.* Для забезпечення масштабованості проекту та переходу від статичних JSON-файлів до повноцінного бекенду,

спроєктовано реляційну модель бази даних. Вона дозволяє оптимізувати зберігання складних зв'язків між географічними об'єктами, медіафайлами та лінгвістичними метаданими. На рис. 4 подано ER-діаграму (Entity-Relationship Diagram), яка відображає логічну архітектуру бази даних веб-порталу. Модель побудована за реляційним принципом та включає чотири базові сутності (Locations, Records, Media, Tags) і одну зв'язкову таблицю (Record\_Tags) для реалізації відношення «багато-до-багатьох». Зв'язки між сутностями забезпечуються через механізм первинних (ПК – Primary Key) та зовнішніх (FK – Foreign Key) ключів. Такий підхід гарантує структурну цілісність даних і унеможливує дублювання інформації (наприклад, багаторазове введення метаданих одного й того ж населеного пункту при додаванні різних аудіозаписів звідти).

Крім того, пошукові алгоритми платформи оптимізовані завдяки індексації ключових текстових полів у таблицях. Це забезпечує стабільно швидко видачу результатів навіть при значному збільшенні обсягу медіаархіву, формуючи надійний фундамент для створення повноцінного

лінгвістичного корпусу з можливостями майбутньої інтеграції API-ендпоінтів.

База даних складається з таких основних таблиць:

1. **Таблиця Locations (Локації):**

- id (Primary Key)
- region (Область)
- district (Район)
- settlement (Населений пункт)

2. **Таблиця Records (Записи):**

- id (Primary Key)
- location\_id (Foreign Key -> Locations.id)
- title (Назва матеріалу)
- year\_recorded (Рік фіксації)
- collector (Збирач матеріалу).

3. **Таблиця Media (Медіафайли):**

- id (Primary Key)
- record\_id (Foreign Key -> Records.id)
- media\_type (ENUM: 'audio', 'video')
- url\_path (Локальний шлях для аудіо АБО ідентифікатор відео на YouTube).

4. **Таблиця Tags (Теги) та Record\_Tags (Зв'язок записів із тегами).** Забезпечують зв'язок «багато-до-багатьох» (Many-to-Many), один

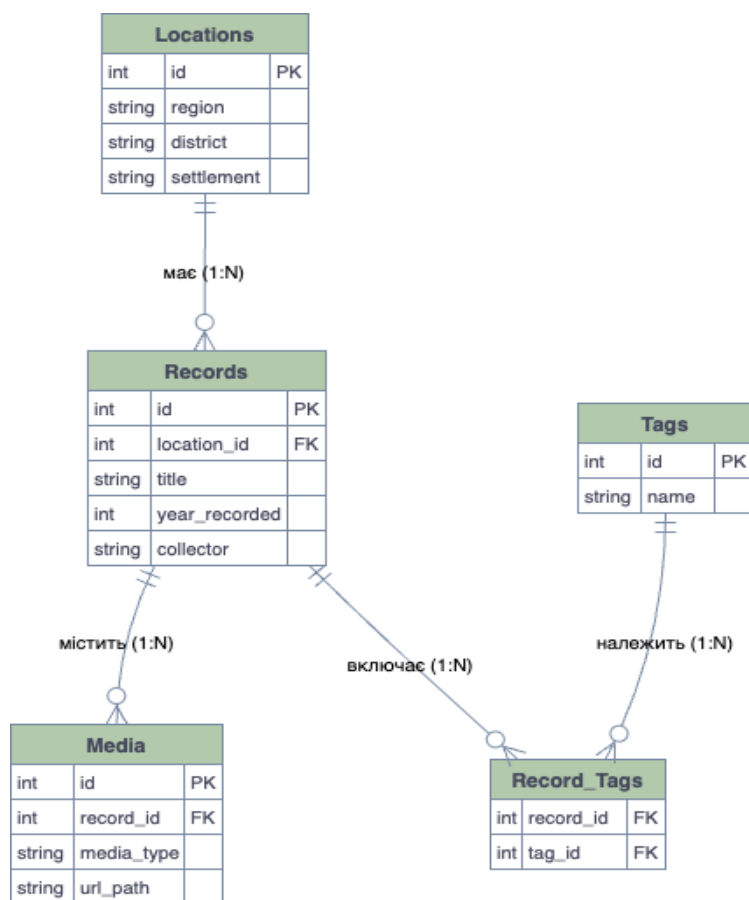


Рис. 4. ER-діаграма (схема реляційної бази даних) веб-порталу діалектних записів

запис може стосуватися і побуту, і весільних традицій, містити фонетичні та морфологічні риси.

Для керування цією базою даних розроблено модуль адміністрування («Адмінпанель»), доступ до якого здійснюється через веббраузер із відповідними правами доступу.

Окремим функціональним блоком є модуль статистики ([stats.html](#)), який автоматично об'єднує дані з бази та формує кількісні показники: загальну кількість матеріалів, розподіл відео та аудіо, а також статистику за областями. Це дозволяє дослідникам швидко оцінювати репрезента-

Рис. 5. Інтерфейс адміністратора для заповнення метаданих та додавання нових записів

тивність вибірки та планувати напрямки майбутніх діалектологічних експедицій.

Окрім мультимедійних записів діалектного мовлення, зміст вебпорталу передбачає масштабування через розробку окремого розділу для фіксації та візуалізації мікротопонімії українських говірок. Основа структури даних для нового модуля – реальні польові матеріали назв малих географічних об'єктів, адже архівні матеріали Лабораторії діалектологічних та ономастичних студій – це унікальна база мікротопонімів [1]. Наприклад, на основі зібраних матеріалів із села Грабовець Стрийського району Львівської області (записи 2024 року), таблиця передбачатиме такі ключові параметри: тип географічного об'єкта (болото, хутір, озеро, ліс, частина села, перехрестя, потік тощо), його зафіксовану місцеву назву (зокрема *Гостінець*, *Велика попівщина*, *Витнання*, *Коло Губиша*, *Чаплинця*), а також мотивованість чи етимологію (*Коло буракопункту – через те, що поблизу був склад буряків*). Важливою складовою стане цифровий паспорт запису, що фіксуватиме детальні метадані: відомості про інформанта (рік народження, професію, рівень освіти, час проживання в населеному пункті) та збирача матеріалу (рік фіксації, прізвище, ім'я та по батькові

дослідника). Інтеграція такого модуля дозволить не лише зберігати мікротопоніми в цифровому реєстрі, але й відображати їх на інтерактивній мапі з можливостями розширеного просторового та семантичного пошуку.

Розроблений вебпортал «Цифровий архів Лабораторії діалектологічних та ономастичних студій ЛНУ» є сучасним, технологічним та ефективним інструментом для роботи з діалектними матеріалами. Використання матеріалів Лабораторії діалектологічних та ономастичних студій Львівського національного університету імені Івана Франка забезпечує високу наукову цінність ресурсу. Запропоновані структурні рішення, зокрема інтеграція відеоматеріалів через YouTube, дають змогу оптимізувати серверне навантаження та забезпечити швидкий і зручний доступ до мультимедійного контенту у вебінтерфейсі порталу.

**Перспективи дослідження** полягають у наповненні бази даних новими записами з інших регіонів України, розробці та інтеграції модуля мікротопонімії, удосконаленні системи пошуку та фільтрації матеріалів, а також у розвитку інструментів лінгвістичного аналізу й візуалізації діалектних даних у межах вебпорталу.

Розвиток ресурсу має на меті зміцнити зв'язок між науковим пошуком, сучасними технологіями та навчанням майбутніх філологів, забезпечуючи сталий розвиток науки в цифрову епоху.

#### СПИСОК ВИКОРИСТАНИХ ДЖЕРЕЛ:

1. Архів діалектного матеріалу Лабораторії діалектологічних та ономастичних студій. URL: <http://labs.lnu.edu.ua/dialect-onomastics/dialect-archive>.
2. Глібчук Н., Костів О. Українська діалектологія. Друге видання, виправлене і доповнене. Львів : Магнолія, 2024. 552 с.
3. Говіркове кукфро. URL: <https://surli.cc/jjivie>.
4. Дика Л. Роль студентів у ревіталізації діалектів. *Діалектологічні студії*. Т. 2 (15). Львів–Варшава, 2024. С. 106–118.
5. Дружок І. Лінгвістична географія XXI ст.: інтерактивні звукові карти (на прикладі зміни [e] >[a] в західно-поліському говорі). *Ad fontes. Джерела діалектологічних студій*. Львів –Варшава, 2023. С. 185–195.
6. Закон України “Про забезпечення функціонування української мови як державної”. [Електронний ресурс]. Режим доступу : <https://zakon.rada.gov.ua/laws/show/2704-19#Text>.
7. Костів О. Українська діалектологія у вищій школі: традиції як основа інноваційності. *Теорія і практика викладання української мови як іноземної*. Львів: Львівський національний ун-т. 2024. Випуск 18. С. 250–258. URL: <https://publications.lnu.edu.ua/collections/index.php/ukrinos/article/view/4411/4835>.
8. Костів О. Цифрові ресурси Лабораторії діалектологічних та ономастичних студій у лінгвістичній підготовці майбутніх учителів-словесників. *Теорія і практика викладання української мови як іноземної*. Львів: Львівський національний ун-т, 2026. Випуск 20. С. 348–360. URL: <https://publications.lnu.edu.ua/collections/index.php/ukrinos/article/view/5134/5711>.
9. Лабораторія діалектологічних та ономастичних студій. URL: <http://labs.lnu.edu.ua/dialect-onomastics/microtoponymic-archive>.
10. Марєєв Д. А, Міняйло Р. В., Литвиненко Я. О. Особливості використання картографічних матеріалів на заняттях з української діалектології. *Перспективи та інновації науки (Серія “Педагогіка”, Серія “Психологія”, Серія “Медицина”)*. 2025. № 2. С. 669–676. URL: [http://nbuv.gov.ua/UJRN/prainnsc\\_2025\\_2\\_62](http://nbuv.gov.ua/UJRN/prainnsc_2025_2_62).
11. Міца О. В., Шумицька Г. В., Шаркань В. В., Венжинович Н. Ф., Дулишкович Г. І. Інтерактивна карта діалектів як інструмент фахової підготовки студентів філологічних спеціальностей. *Інформаційні технології і засоби навчання*. 2022. Том 88, № 2. С. 126-138.
12. Сегін Л., Тищенко Л. Інтерактивна карта мікротопонімів села Великі Дідушичі як засіб збереження і дослідження онімів. *Інформаційні технології і засоби навчання*. 2024. Том 102. №4. С. 85–94.
13. Сокіл-Клепар Н. Мікротопоніми на інтерактивних мапах: спроба презентації. *Науковий вісник Ужгородського університету. Серія: Філологія*. 2021. Вип. 1. С. 410–414.
14. Сокіл-Клепар Н. Мікротопонімія: традиції та перспективи. Навчальний посібник. Львів : Растр-7. 2025. 288 с.
15. Flanagan D. JavaScript: The Definitive Guide: Master the World’s Most-Used Programming Language. O’Reilly Media, 2021.
16. Leaflet – an open-source JavaScript library for mobile-friendly interactive maps. URL: <https://leafletjs.com/> (дата звернення: 24.02.2026).
17. YouTube-канал Лабораторії діалектологічних та ономастичних студій Львівського національного університету імені Івана Франка. URL: <https://www.youtube.com/channel/UcK8b1-nPhKX67HlPBj3gHgQ>.



Стаття поширюється на умовах ліцензії відкритого доступу CC BY 4.0

Дата першого надходження статті до видання: 29.04.2026  
Дата прийняття статті до друку після рецензування: 22.05.2026  
Дата публікації (оприлюднення) статті: 29.05.2026